

簸の上園だより

令和3年
4月発行



簸の上園 実践理念

『私が 私でいられる 空間づくり』

実践方針

私らしい 暮らしづくり

我が家と思える 居場所づくり

最期まで寄り添いあえる 安心づくり

互いが支えあえる 関係づくり

地域、家族とつながりあえる 施設づくり



【園長挨拶】

海潮街道の山々も、「穏やかな春陽を浴びた新緑に山つつじが彩を添える」そんな風景に移ろっています。

さて、今年度は第5期中期経営計画のスタートの年になります。「職員が働きやすくやりがいを感じられる職場づくり」「利用者の生活を支えるサービスの質の向上」「安定的で持続的な経営基盤の確立」を3つの柱として、特に「優秀な介護人材の確保と定着」「個別ケアや意思決定支援の充実」「我が家と思える居場所づくり」などに重点的に取り組んでいきます。

新型コロナウイルス感染症は収まりを見せませんが、継続して感染症対策を徹底しながら、新しい生活様式の中で家族様・地域の皆様とつながりあえる方法を工夫していきたく思います。まずは、ワクチン接種が円滑に実施できるように体制整備にも万全を期していきます。

引き続き、ご支援ご指導の程、よろしくお願い申し上げます。

日々のご様子



お花見サイコー！

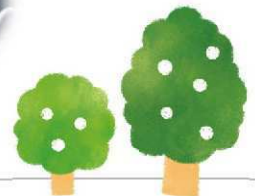
自然豊かな大東町、園のすぐそばを流れる川沿いには河津桜が満開です。今日は天気も良く、絶好の花見日和！！さっそく出かけてみました。道沿いには近くの食事処の「カツカレー」ののぼり旗を立ててあり「美味しそうですね～、花より団子だわ」と笑って話されるご利用者様も……。なかなか外食は難しい情勢ですが、いつか必ず、「美味しいものを食べに出かけましょうね」と約束して帰りました。

お茶ごとしましよう！

毎日のお茶の時に駄菓子などお菓子を召し上がっていたんでいます。3月はどの里も、お菓子や飲み物を少し豪華にしてお茶ごとを楽しみました。

神楽の里は「豆乳で作った甘酒とマシュマロのチョコムース」を手作り、和歌の里は「桜餅と和菓子でお抹茶」、蛍の里は「菓子鉢一杯の駄菓子と桜餅を甘酒で」とそれぞれ準備し、午後の時間にゆっくり楽しんでいただきました。

蛍の里では、職員による銭太鼓を鑑賞し皆さんで春の歌を歌いました。



外仕事が楽しい！

天気が良い日が増え、雑草が伸び放題になってしまいました。「あの草が気になって、とりましょうか？」と仰ってくださり、職員と外に出て草取りをしていただきました。「これは花だね、これは草」と選別し慣れた手つきで抜いていただきました。他の方も一緒に日向ぼっこをしながら暖かい日差しのもと過ごしました。

アンケートの結果に対し、園のサービス向上委員会にて検討させていただきました。

・園だよりについては、職員で3か月に1回を目安に発行しています。この1年、コロナウイルス感染症予防の観点から、面会を中止した期間がありました。また、別室での面会も、職員が対応できる時間帯や曜日など枠が限られており、全てのご家族の要望に答えかねる場合があります。迷惑をおかけしています。

今年度は昨年よりご利用者様の日々の生活についてお伝えする回数を増やしていきます。

合わせて、オンライン面会やホームページなどもご覧ください。

・玄関での対応について、ご指摘いただきました。総務課では丁寧に気持ちの良い対応をしていくことを確認しました。また今年度は全職員を対象に、接客マナー研修を実施し、ご利用者様・ご家族様に親しみがある丁寧な対応を心がけます。

・ご家族の方に来園していただく機会が減り、担当職員がわかりにくいというご指摘をいただきました。今年度の担当職員は、今回お知らせしております。今後ともよろしくお願いいたします。

1. 便りについて はい やや良い やや良くない いいえ 自由意見

	はい	やや良い	やや良くない	いいえ	自由意見
・ 簾の上園だよりで、施設の様子は伝わっていますか？	45	9		2	0 ○便りを職員で発行する事に無理がある。 ○ボランティアなどで専門知識のある人に2か月ごとに出したら。
・ 簾の上園のホームページやインスタグラムをご覧いただいていますか？	17				39 ○遠くの娘が時々見えます。 ○インスタ知らなかったが見てみるとよかった。

2. 挨拶、接遇に

ついて

	はい	やや良い	やや良くない	いいえ	自由意見
・ 施設の玄関口である事務所は親切丁寧に対応していますか？	49	7		0	0 ○毎回挨拶に対して不満がある。 ○挨拶に元気が足りない。
・ ご来園時、電話連絡時の際に、職員の言葉遣い、対応は丁寧でしょうか？	53	3		0	0 ○きちんと伝達してもらっています。
・ なにか相談や困りごとがあった時に、気軽に職員に相談できますか？	51	5		0	0 ○不在、休みがあって、面会できない。 ○担当職員が分かりにくい。

3. 施設での生活について

	はい	やや良い	やや良くない	いいえ	自由意見
・ 怪我や事故、体調不良の際など、納得のいく対応と説明がありますか？	52	5		0	0 ○投棄違いとか、後日になって報告いただきましたが、どう対応してよいか。 ○個人の生活の様子はあまり見えてこないで、時々で良いので知らせてほしい。 ○細かな異変に対しても、詳細説明をいただきとても安心。 ○非常に大変感謝
・ ご利用者様の暮らしぶりや健康状態などについて、ご家族様へわかりやすい報告がありますか？	46	10		1	0 月に1～2回様子を知らせてほしい。
・ 職員はご利用者様、ご家族様の要望や意見に迅速に対応してくれますか？	51	4		0	0
・ ご利用者様、ご家族様の意向や要望が反映されたサービス計画を作成して、分かりやすく説明していますか？	54	2		0	0
・ 簾の上園に入所してよかったと思えますか？	55	1		0	0 ○本人、家族とも精神的に安定しました。 ○いつでも心配りしていただき喜んでいます。 ○大変感謝 ○コロナで大変な中、お世話になりありがとうございます。

アンケートの結果に対し、園のサービス向上委員会にて検討させていただきました。

・園だよりについては、職員で3か月に1回を目安に発行しています。この1年、コロナウィルス感染症予防の観点から、面会を中止した期間がありました。また別室での面会も、職員が対応できる時間帯や曜日など枠が限られており、全てのご家族の要望に答えかねる場合があります。ご迷惑をおかけしています。

今年度は昨年よりご利用様の日々の生活についてお伝えする回数を増やしていきます。合わせて、オンライン面会やホームページなどもご覧ください。

・玄関での対応について、ご指摘いただきました。総務課では丁寧で気持ちの良い対応をしていくことを確認しました。また今年度は全職員を対象に、接遇マナー研修を実施し、ご利用様・ご家族様に親しみがある丁寧な対応を心掛けます。

・ご家族の方に来園していただく機会が減り、担当職員がわかりにくいというご指摘いただきました。今年度の担当職員は、今回お知らせしております。今後ともよろしく願いいたします。

新しい職員を迎えました

この春の人事異動・採用により新たな職員が加わりました。



生活支援課長 今岡 祥子

初めて雲南市の方に通勤することになりました。川沿いののどかな風景を眺める心のゆとりはなく、ただただ、安全に事故なくという思いで通勤しています。まだ、ご利用様、職員の方の顔と名前が一致しませんが、1日も早く覚え、楽しく元気に1日1回は「良かった」「嬉しかった」とお互い感じられるように前向きに頑張りたいと思います。よろしく願いいたします。

(おやま事業所サテライト型居住施設から)



神楽の里グループリーダー加田 美和

自然豊かで空気がきれいなこの場所で働けることをとてもうれしく思います。

ご利用者の皆様に寄り添い、笑顔のある暮らしを送っていただけるようチームでがんばります。明るく笑顔あふれる里を目指します。よろしく願いいたします。

(おやま事業所共同生活介護事業所から)



蛍の里 グループリーダー 門脇 幸呼

初めまして。門脇幸呼と申します。

はたらの里で介護リーダーをさせていただきます。

日々を穏やかに安心して笑顔で過ごして頂けるよう頑張っていきたいと思えます。どうぞよろしく願い致します。

(おやま事業所サテライト型居住施設から)



総務係長 曾田 俊介

この度、総務係長として異動して参りました曾田と申します。

約10年ぶりに籐の上園で勤務をさせていただくことになりました。

このご縁に感謝をしながら、自身でできることを一生懸命頑張りたいと思っております。よろしく願いいたします。

(事業団事務局から)

籐の上園



主任主事 山本 麻衣

特別養護老人ホームは採用以来の勤務になり、どこか懐かしい雰囲気を感じています。また、大東は自然が豊かで、農家育ちとしてはホッとさせる景色がたくさんあり嬉しく思っています。どうぞよろしくお願いいたします。(光風園から)

籐の上園



主任生活相談員 穴戸 利充

この度、短期入所生活介護担当の生活相談員として働かせていただきます。初めての職種で未熟な点も多いと思いますが、ご利用者様、ご家族様、介護保険関係事業所様からのご相談に親身になって対応が出来ることを目標に努めますのでよろしくお願いいたします。(厚生センター 八雲から)

籐の上園



和歌の里主任介護員 角 学

この度、異動で和歌の里に配属になりました角と申します。大東は積雪が多いイメージがあり冬がとても心配ですが、今は川沿い等の桜景色がとても綺麗で癒されています。園の前には奥田神社があり、早速お参りさせて頂きました。園のご利用者様に「私が私でいられる空間づくり」を提供できる様に努めさせていただきますので宜しくお願い致します。(厚生センター 八雲から)

籐の上園



和歌の里 介護員 八澤 俊輔

入所される方が「いきいき」と過ごせるように小さな「気づき」を大切にして、まごころある対応に努めます。まだまだ未熟ですが、あなたなら大丈夫とっていただけるように、仕事に励んでいきます。(新規採用)

籐の上園



蛍の里 介護員 山根 大樹

この度、蛍の里に配属になった山根大樹です。特別養護老人ホームでの勤務は初めてなので分からない事や至らない事等ありますが、早くご利用者様やご家族の皆さんに覚えて頂けるよう笑顔で頑張っていきたいと思っておりますので宜しくお願いします。(新規採用)

籐の上園



神楽の里 介護員 安部 隆志

4月より準職員として籐の上園に採用になりました。安部隆志と申します。覚えることも多く、不安もありますが、一生懸命頑張りますのでよろしくお願いいたします。今年は喀痰吸引の資格を取得し沢山の経験をしたいです。(新規採用)



神楽の里 看護師 板垣 佳子

1月から勤務しています。介護施設での勤務は初めてで、不慣れなことも多いと思いますが、ご利用様が、安心して過ごしていただけるようにお手伝いしていきたいと思っています。これからよろしくお願い致します。（新規採用）

園の中での担当の変更を行いました。引き続きよろしくお願い致します。

介護支援専門主任 原 都志子（全里）
グループリーダー 長岡 幹夫（和歌の里）
看護師 別所 真理（蛍の里）
椎木 茉純（和歌の里）

利用者の皆様に寄り添い、笑顔で安心して暮らしていただけるよう、新しい職員と一丸となってまいります。

引き続きよろしくお願い致します。

<退職>

介護員 青木 恵美子
調理員 石川 政子
調理員 高橋 京
夜間警備員 小村正記

<転出>

生活支援課長 原 直子 総務課長 江角 強
主任主事 妹尾 志穂 介護員 毛利 諭史
介護員 竹田 知彦 介護員 堀内 早智子
介護員 山本 加恵

お世話になりました。ありがとうございました。

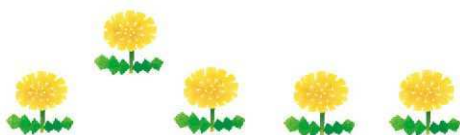
【新型コロナウイルスへの対策について】

周辺の感染状況を鑑み、3月15日から島根県内在住のご家族について別室での面会を再開しております。今後も状況により急遽面会を中止させていただくことがあります。

利用者の皆様・職員については、園内で予防接種を行う予定で準備を進めているところです。

またあつてはならないことですが、万が一園内で発症した場合に向けて、昨年度から保健所の助言を受けながら「感染された方をケアする際の個人防護具の使用手順」についてマニュアルを作成し、使用方法の練習を行っております。4月から着任した職員についても研修を行いました。

全国的な感染拡大がすすんでいる中ですが、引き続き園全体で感染予防策を徹底してまいります。



【お願い】

毎日の支援に20センチ四方程度の綿素材の切布を使用しています。ご家庭で使用の終わったタオル・シーツ・シャツなどを切ったものがあればご持参ください。どうか、ご協力お願いします。



こちらのQRコードをスマートフォンなどで読み取っていただくと、
簾の上園のホームページをご覧いただくことができます

社会福祉法人 島根県社会福祉事業団
特別養護老人ホーム 簾の上園
〒699-1253 雲南市大東町中湯石 88
TEL 0854-43-3125
FAX 0854-43-9107
HP
<http://www.ssw.or.jp/facilities/seniors/hinokamien>